

## RHEINLANDHAUS

### Ancienne administration centrale des Assurances de Rhénanie

*Former Headquarter of Rheinland Insurances*

Entre 1797 et 1873, la zone où se situe actuellement la Marienkirchplatz servait de **cimetière** à la paroisse de Saint-Quirin. Après le déplacement du cimetière jusqu'à la Rheydter Straße, la paroisse a érigé à cet endroit la **Marienkirche**, qui est la deuxième église paroissiale intra muros. Entre 1904 et 1906, le siège administratif de l'assureur **Feuerversicherungs-Gesellschaft Rheinland**, fondé le 9 février 1880 à Neuss (aujourd'hui RheinLand Versicherungs AG), a été construit sur la place créée autour de l'église. Il s'agissait d'un bâtiment officiel de style wilhelmien, avec un toit à étages couronné d'une coupole, conçu par l'architecte de Neuss **Carl Schaumburg** (1867-1940), qui a dessiné de nombreux bâtiments commerciaux et d'habitation à Neuss et dans les environs.

Pendant la **Seconde Guerre mondiale**, certaines parties du Rheinlandhaus et de ses environs ont été détruites par deux gros bombardements en 1942 et 1944. À la fin de la guerre, une partie des salariés ont pris l'initiative de **reconstruire** le siège de l'entreprise, un projet qui a touché à son but au milieu des années 1950. Dans ce cadre, la façade a été reconstruite sous une forme simplifiée, et le trou qui séparait le bâtiment du local adjacent du côté gauche a été rebouché par la construction de bureaux modernes. En 1998, la RheinLand Versicherungs AG a quitté les anciens bâtiments pour des locaux neufs situés sur le terrain de l'ancienne usine Balatum.

En 2003, la **Neusser Bauverein AG** a acquis le bien vide et l'a réaménagé pour un usage résidentiel dans le respect des réglementations sur les bâtiments classés. Dans ce cadre, l'ancien toit à étages a également été reconstruit à l'identique. Jusqu'en 2009, un nouveau quartier résidentiel et commercial doté d'une cour intérieure calme a vu le jour autour de cet ancien centre administratif historique grâce à des constructions et à des extensions. Ainsi, des logements adaptés aux personnes âgées, des commerces et des logements subventionnés par les pouvoirs publics ont pu être reliés entre la Marienkirchplatz, la Krefelder Straße et la Bleichgasse.

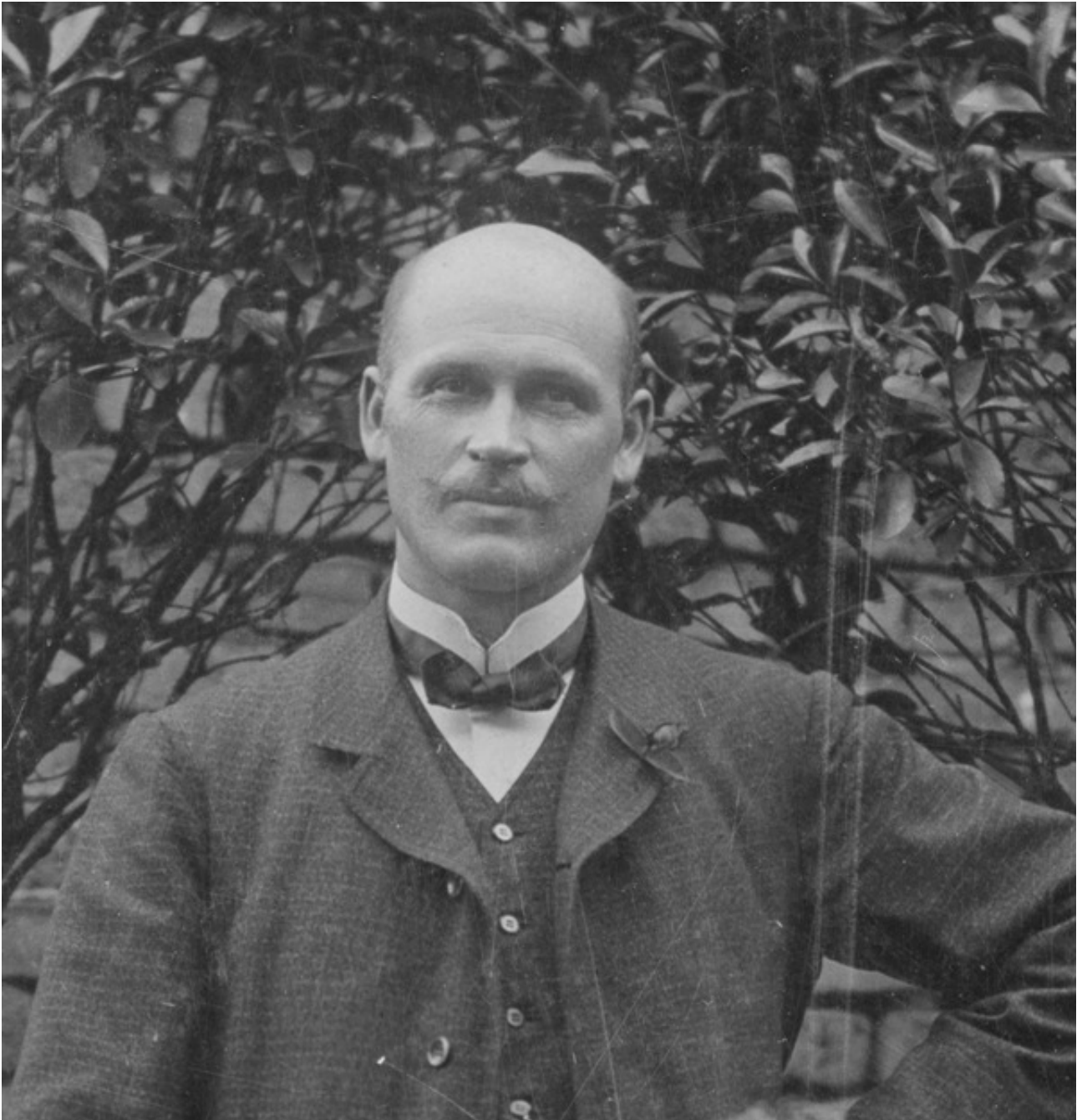
*(Sources et texte : archives de la ville de Neuss)*

*traduction en français: ACT Fachübersetzungen GmbH*





La Marienkirche, achevée en 1902 à l'emplacement de l'ancien cimetière catholique, à l'arrière-plan le Rheinlandhaus, vers 1910



L'architecte de Neuss Carl Schaumburg (1867-1940) a réalisé la construction du Rheinlandhaus en seulement 9 mois.





Des bombardements ont détruit la partie nord du Rheinlandhaus en 1942 et en 1944.



Ajout au Rheinlandhaus historique sur la Marienkirchplatz datant de l'après-guerre, peu avant sa démolition en 2006



Le Rheinlandhaus érigé en 1906, bâtiment administratif de la société d'assurance incendie Rheinland A.G., avec la fontaine Marienborn créée par le sculpteur Josef Hammerschmidt (à g.), 1906

Conception graphique : **Cornelius Uerlichs**

Cette plaque a été offerte par

